

2017

AGENCE DE REGULATION ET DE CONTRÔLE DES
TELECOMMUNICATIONS (ARCT)

SERVICE ENCADREMENT TARIFAIRE ET CONCURRENCE

**OBSERVATOIRE DU MARCHÉ DE L'INTERNET
2EME TRIMESTRE 2017**

OBSERVATOIRE DU MARCHÉ DE L'INTERNET/2EME TRIMESTRE 2017



0. INTRODUCTION

Au 30 juin 2017, le marché burundais de l'Internet est exploité par:

☒ Six Fournisseurs d'Accès Internet:

- ☑ CBINET
- ☑ SPIDERNET
- ☑ OSANET
- ☑ USAN
- ☑ LAMIWIRELESS
- ☑ NT GLOBAL

☒ ONATEL, l'opérateur historique de la téléphonie fixe filaire:

☒ Quatre opérateurs de la téléphonie mobile:

- ☑ ONAMOB (ONATEL MOBILE)
- ☑ ECONET LEO
- ☑ LACELL SU
- ☑ VIETTEL SA

Ces différents acteurs proposent à leurs clients plusieurs offres de services internet via différentes technologies : VSAT, fibre optique, Wimax, ADSL, etc.

Pour le deuxième trimestre 2017, le total des abonnés à l'Internet est de **656 354** contre **656 335** pour le trimestre précédent, soit une légère diminution de **0.003%**. Parmi ces **656 354** abonnements, **652 511** sont des abonnements à l'internet mobile, soit **99%** tandis que les **3 843** restants sont des abonnements à l'internet fixe, qui représentent seulement **1%** du marché de l'internet.

Quant au revenu¹ de l'Internet, il est, au 2ème trimestre 2017, de **5 605 432 007 BIF** contre **5 884 015 130 BIF** pour le trimestre précédent, soit une diminution de **15%**. De ces **5 605 432 007 BIF**, **59%** sont générés par l'Internet mobile au moment où **41%** restants sont générés par l'internet fixe.

Quant au taux de pénétration², il est, au 30 juin 2017, de **5,50%**, essentiellement constitué de l'internet mobile avec à lui seul, un taux de pénétration de **5,47%**.

¹ Taux de change de la BRB au 30 juin 2017 : 1 USD = 1728,52Fbu (Francs Burundais).

² Statistiques mondiales, Estimation de la population du Burundi, Année 2017 : 11 936 481 habitants

En termes de nombre d'abonnés, globalement, le FAI qui vient en tête est le même que pour le trimestre précédent, avec un taux moyen mensuel égal à 53% contre 54% pour le trimestre précédent. Il est directement suivi par un FAI qui a un taux moyen mensuel de 27% contre 28% pour le trimestre précédent.

En termes de revenus, les parts de marché des trois FAI qui sont les premiers de la liste sont respectivement de 26%, 25% et 17%.

Du côté des prix, le prix d'achat unitaire moyen d'un Mbps est de 127 usd tandis que le prix de vente unitaire moyen est à 295 usd, soit une marge brute de 168USD.

En termes de capacités internet, le total des capacités achetées à l'étranger est de 4 180 Mbps. Les capacités vendues localement totalisent 1 618 Mbps, soit seulement 39% du total des capacités achetées à l'étranger.

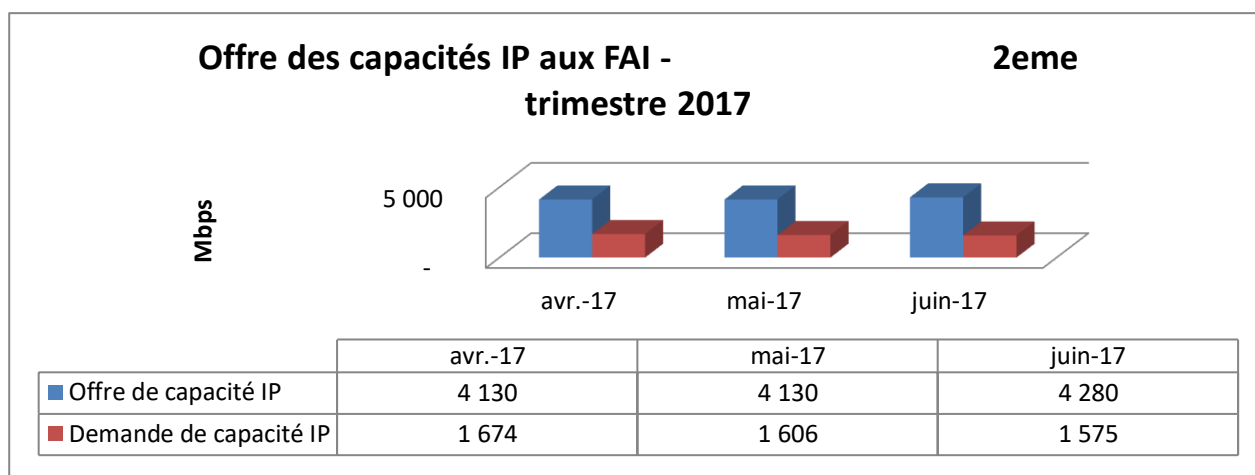
I. PREMIERE PARTIE : SERVICES DE GROS

Depuis l'avènement de la fibre optique, l'essentiel des capacités internet est fourni via cette voie.

Deux opérateurs disposant des infrastructures nationales transportent, à partir de la frontière, les capacités achetées de l'étranger. Il s'agit de VIETTEL BURUNDI et BBS.

1. Tableau synthétique des capacités IP achetées et vendues

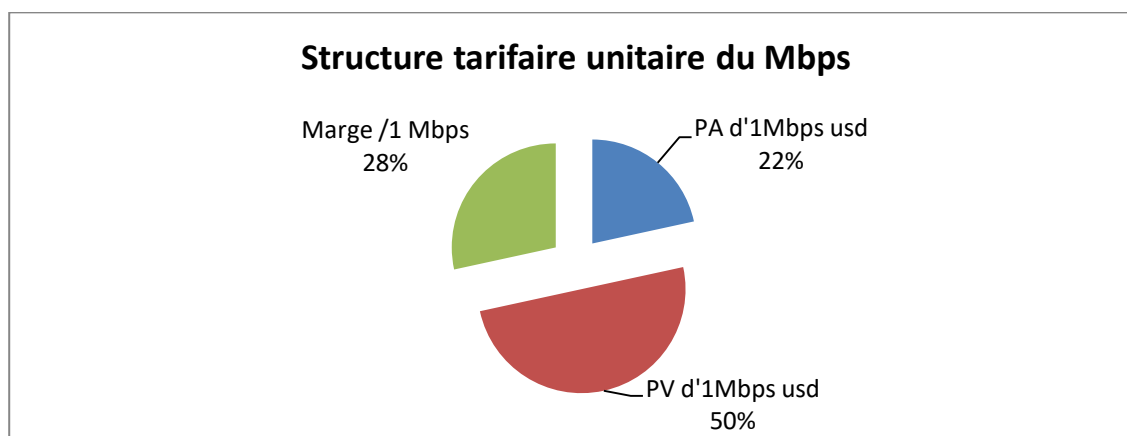
Capacité IP	avr-17	mai-17	juin-17	Total	Moyenne mensuelle
Achetées	4 130	4 130	4 280	12 540	4 180
Vendues	1 674	1 606	1 575	4 854	1 618
Non vendues (%)	41	39	37	116	39

**Constat :**

La moyenne mensuelle des capacités IP achetées à l'étranger est 4 180 Mbps tandis que la demande locale ne se limite qu'à 1 618 Mbps, soit 39% de la capacité IP achetée.

2. Evolution du prix d'achat et du prix de vente d'un mégabit par seconde

Type de prix	PA d'1Mbps usd	PV d'1Mbps usd	Marge /1 Mbps
Prix moyen d'1 Mbps	127	295	168

**Constat :**

Le prix de vente moyen est plus du double du prix d'achat moyen et la marge brute correspondante est supérieure au prix d'achat.

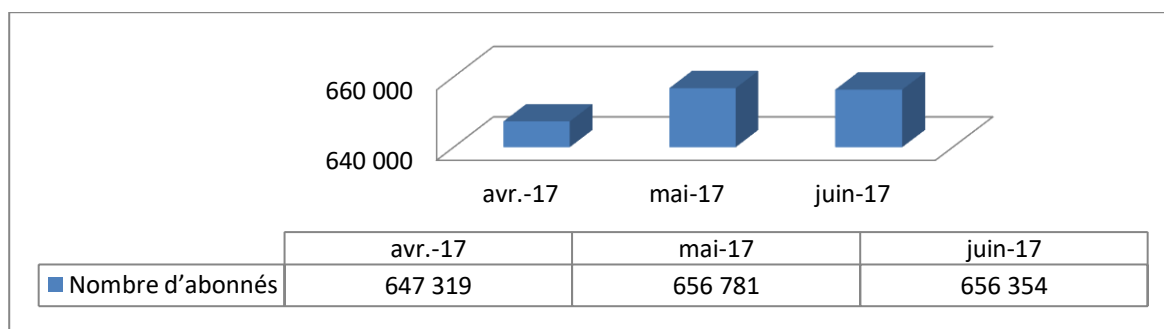
DEUXIEME PARTIE : SERVICES DE DETAIL

I. PARC D'ABONNES INTERNET

- Evolution et taux mensuel de pénétration

Période	avr-17	mai-17	juin-17
Nombre d'abonnés	647 319	656 781	656 354
Variation	-	1,46%	-0,07%
Taux de pénétration internet	5,4%	5,5%	5,5%

- Evolution mensuelle du nombre d'abonnés à l'internet



Constat : Il s'observe une augmentation du nombre d'abonnés au mois de mai, suivie d'une légère diminution au mois de juin 2017.

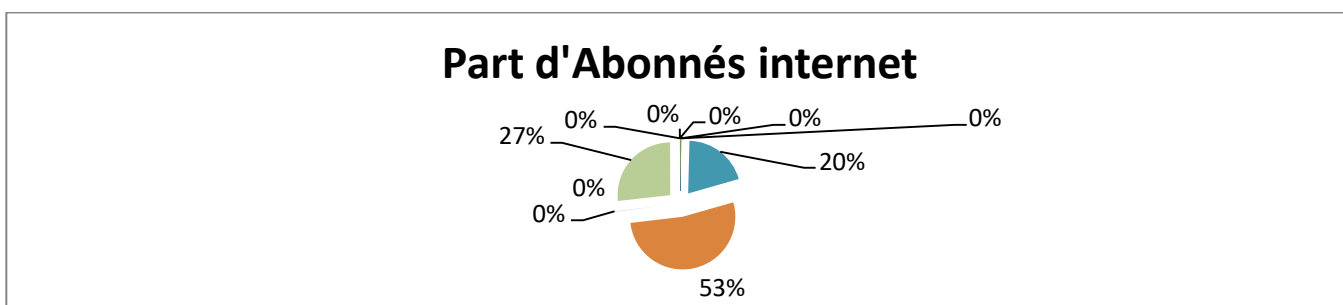
- Evolution du nombre d'abonnés des FAI³

FAI	avr-17	mai-17	juin-17	Tot trim	Moyenne
TOTAL	647 319	656 781	656 354	1 960 454	653 485

Constat : Le nombre d'abonnés a connu une légère augmentation au mois de mai avant de baisser légèrement au mois de juin 2017.

³ FAI : Fournisseur d'Accès Internet

- Part d'abonnés par FAI



Constat :

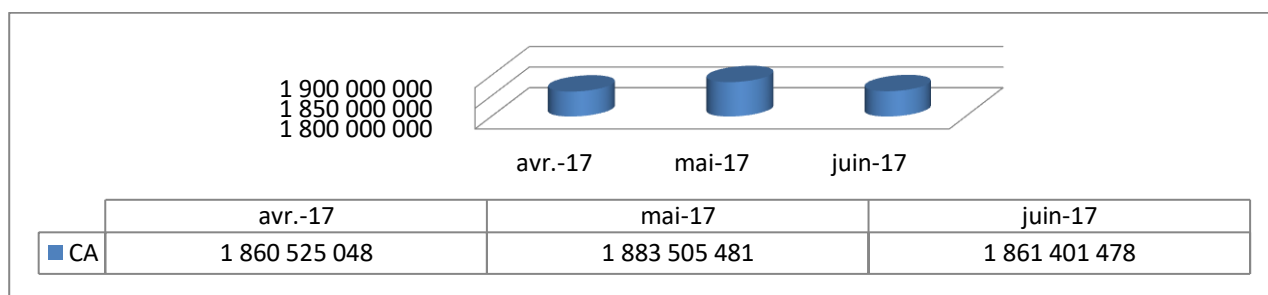
Du point de vue « parc abonnés », le FAI qui domine le marché détient 53% des abonnés.

II. EVOLUTION DU CHIFFRE D'AFFAIRES

- Part de revenu moyen par FAI

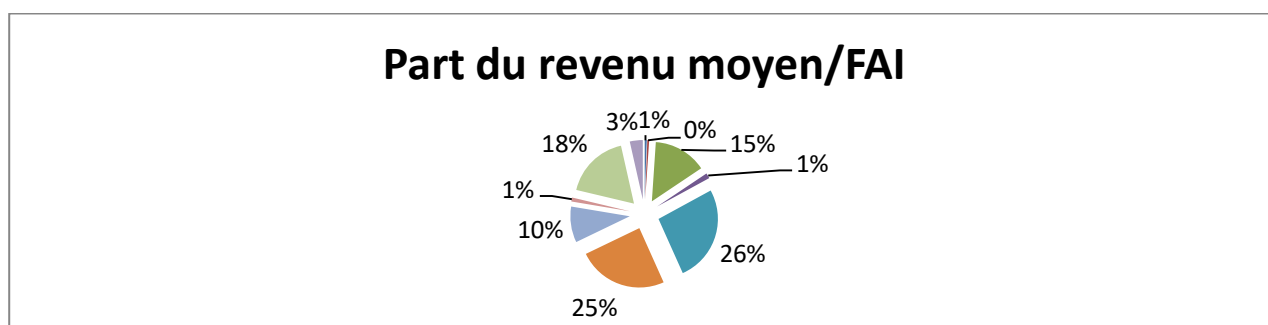
FAI	avr-17	mai-17	juin-17	Tot trim	Moyenne
TOTAL	1 860 525 048	1 883 505 481	1 861 401 478	5 605 432 007	1 868 477 336

- Evolution mensuelle du total des revenus/CA



Constat : Au cours du mois de mai 2017, les FAI ont enregistré plus de revenus/CA comparativement aux mois d'avril et juin 2017.

- Part de revenu/CA par FAI



Constat :

En termes de revenu, le FAI ayant la part de revenu la plus élevée est à 26% du total des revenus tandis que le dernier est à 0,51%.

III. INDICATEURS CLES DU MARCHE DE L'INTERNET AU BURUNDI

Au Burundi, à l'instar d'autres pays du monde, l'accès à l'Internet se fait de deux façons : soit par le fixe (Data Fixe), soit par le mobile (Data Mobile), comme indiqué dans ce tableau :

Data Fixe			Data Mobile		
Filaire	Hertzienne	Satellitaire	Dédiée	Ordinaire	
ADSL, FO, MPLS, LS, SDSL, RTC, FR	WIMAX & FH	VSAT	Clé 3G	SIM Data	Offre Data 3G, 4G

✓ **INDICATEURS CLES DU MARCHE DE L'INTERNET FIXE**

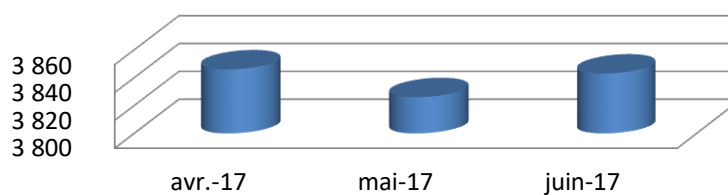
Technologie filaire : RTC, ADSL, Fibre optique.

Technologie sans fil : CDMA, WIMAX, LTE, VSAT.

- **Evolution mensuelle du nombre d'abonnés à l'internet fixe**

FAI	avr-17	mai-17	juin-17	TOT TRIM	MOYENNE
TOTAL	3 846	3 826	3 843	11 515	3 838

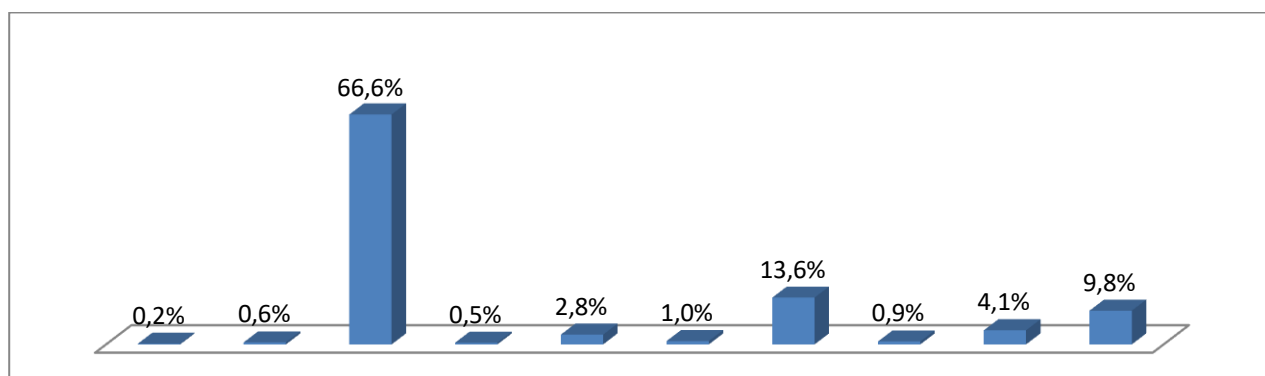
Evolution d'Abonnés internet fixe - 2e trimestre 2017



	avr.-17	mai-17	juin-17
■ Abonnés internet fixe	3 846	3 826	3 843

Constat : Le nombre d'abonnements à l'internet fixe a connu une baisse au mois de mai avant de remonter au mois de juin 2017.

- Part d'abonnés à l'internet fixe par FAI



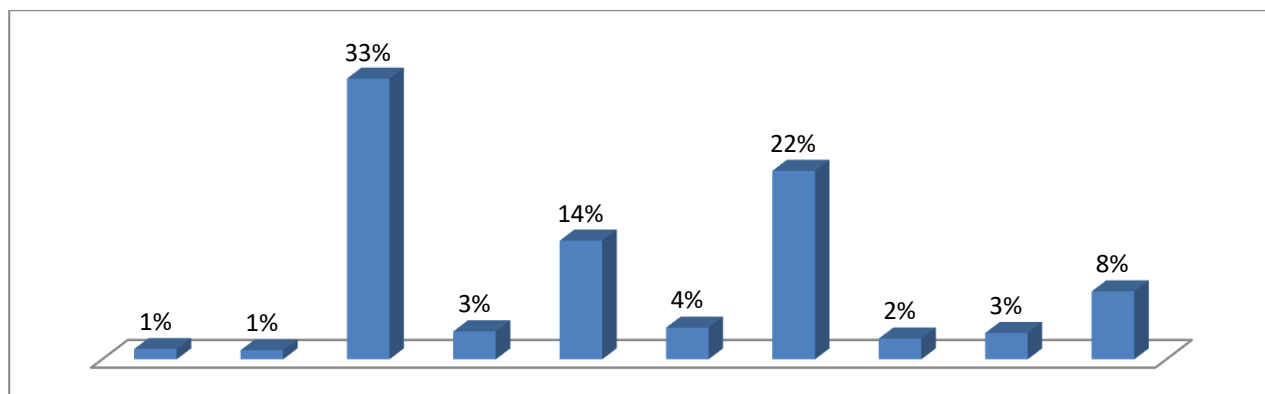
Constat : En termes d'abonnés internet fixe, le FAI qui vient en tête enregistre 66.6% du total des abonnés internet fixe au moment où le dernier est à 0,21%.

- Evolution du CA généré par l'internet fixe

FAI	avr-17	mai-17	juin-17	TOT TRIM	MOYENNE
TOTAL	757 645 490	806 724 146	709 218 293	2 273 587 929	757 862 643

Constat : Le revenu enregistré a suivi la même allure que le nombre d'abonnés.

- Part de revenu par FAI



Constat :

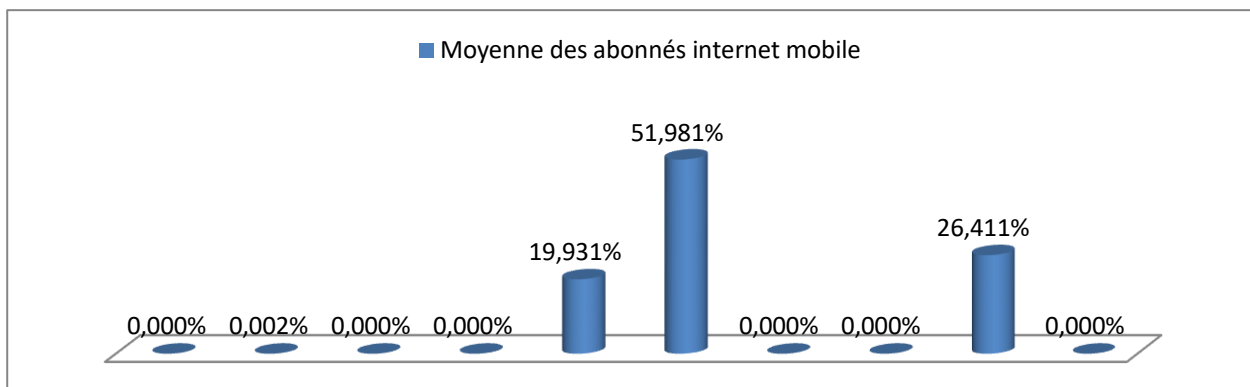
Le FAI qui occupe la 1^{ère} place détient 33% du total des revenus enregistrés sur ce segment de marché.

✓ INDICATEURS CLES DU MARCHE DE L'INTERNET MOBILE

- Evolution du nombre d'abonnés

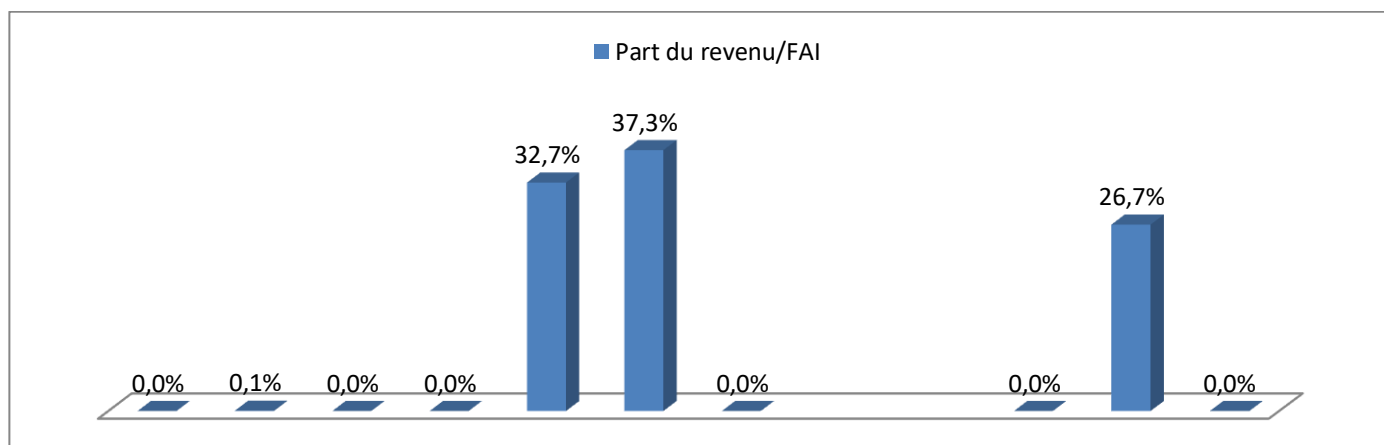
FAI	avr-17	mai-17	juin-17	TOT TRIM	MOYENNE
TOTAL	643 473	652 955	652 511	1 948 939	649 646

- Part abonnements à l'internet mobile par FAI



NB/ Quatre FAI exploitent l'internet mobile mais seuls trois FAI sont très actifs sur ce segment du marché internet.

- Evolution du CA généré par l'internet mobile par FAI



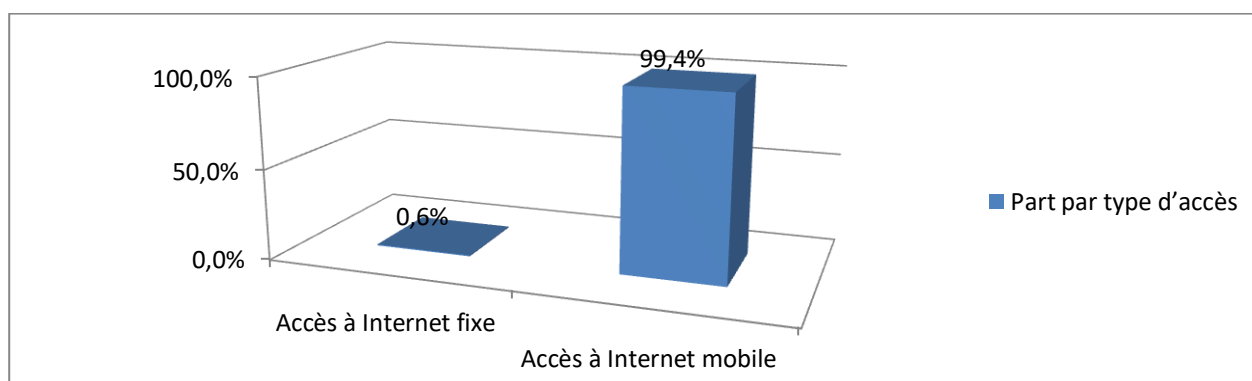
Constat :

Ce segment de marché est essentiellement occupé par les opérateurs de la téléphonie mobile qui ont des parts de marché oscillant entre 37,3% et 26,7%.

✓ **SYNTHESE – ABONNES A INTERNET FIXE ET MOBILE**

Type d'accès	Nombre d'abonnés par type d'accès	Part par type d'accès
Accès à Internet fixe	3 838	0,6%
Accès à Internet mobile	649 646	99,4%
TOTAL	653 485	100%

• **Part par type d'internet fourni**



Constat :

Au 30 juin 2017, le nombre d'abonnés internet est en grande partie constitué d'abonnés à l'internet mobile, soit 99,6% du marché internet contre 0,4% d'abonnés internet fixe.

➤ **EVOLUTION MENSUELLE DE LA REPARTITION DU PARC D'ABONNES INTERNET SELON LA TECHNOLOGIE UTILISEE**

Pour rappel :

- Le **bas débit** correspond à un accès Internet avec un débit inférieur à 256 kbps par **modem** (typiquement : 56 kbps) ou par **RNIS** (typiquement : 1x ou 2x64 kbps).
- Le **haut débit** (ou « **accès à Internet à large bande** ») correspond à un accès à Internet avec un débit supérieur à 256 kbps sur **xDSL, satellite, les CPL⁴, le câble, la BLR⁵, la fibre optique**, etc
- 2G** (la deuxième génération) : désigne une génération de normes de téléphonie mobile. Elle est représentée principalement par les normes **GSM** (9.6 kbps⁶), **CDMA** et **TDMA**.

⁴ La communication par Courants Porteurs en Ligne (CPL) permet de construire un réseau informatique sur le réseau électrique d'une habitation ou d'un bureau.

⁵ La Boucle Locale Radio est l'ensemble des technologies permettant à un particulier ou une entreprise d'être relié à son opérateur (téléphonie fixe, Internet, télévision, ...) via les ondes radio.

⁶ kbps : kilobits par seconde.

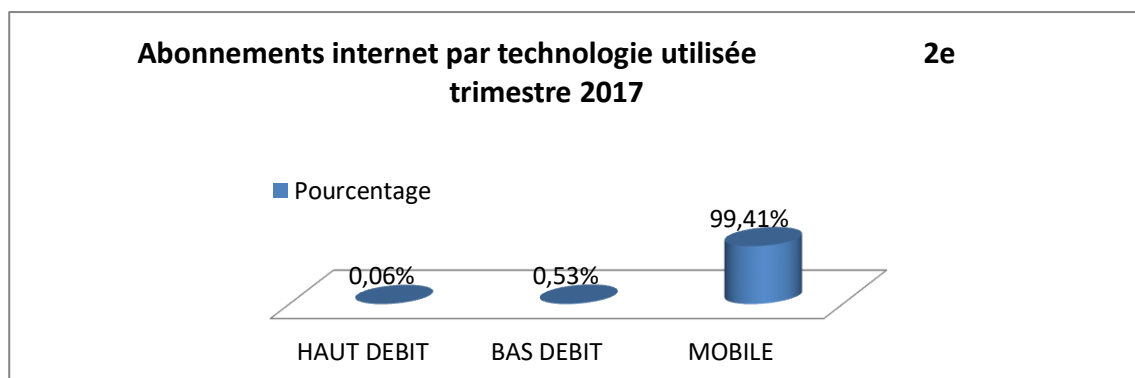
- d. **2G+** : intermédiaire entre la 2G et la 3G. Elle est représentée principalement par les normes **GPRS (2.5G)** avec 171.2 kbps) et **EDGE (2.75G)** avec 384 kbps).
- e. **3G** : la troisième génération de téléphonie mobile. Elle est représentée principalement par les standards **UMTS** et **CDMA2000**, permettant des débits bien plus rapides (2 à 42 Mbps).
- f. **3G+** : intermédiaire entre la 3G et la 4G. On y retrouve principalement les normes **HSDPA (3.5G)** avec 10 Mbps) et **HSDPA+ (3.75G)** avec plus de 20 Mbps).
- g. **4G** : la quatrième génération des standards pour la téléphonie mobile. Elle permet le « *très haut débit mobile* », soit des transmissions de données à des débits théoriques supérieurs à 1 Gbps. Elle est représentée principalement par les normes **LTE**, **WiMAX**, **LTE-Advanced**, **Gigabit WiMAX**.

- Répartition d'abonnements par technologie utilisée

TECHNOLOGIE	HAUT DEBIT	BAS DEBIT	MOBILE	TOTAL
Total abonnements	3 449	389	649 646	653 485

- Part par technologie

TECHNOLOGIE	HAUT DEBIT	BAS DEBIT	MOBILE	Total
Nombre d'abonnés	389	3 449	649 646	653 485
Pourcentage	0,06%	0,53%	99,41%	100,00%



Constat : On s'aperçoit bien que, au Burundi, c'est essentiellement l'internet mobile qui est exploité.

✓ **RAPPORT ENTRE ABONNEMENTS MOBILES ET ABONNEMENTS A LA TELEPHONIE MOBILE**

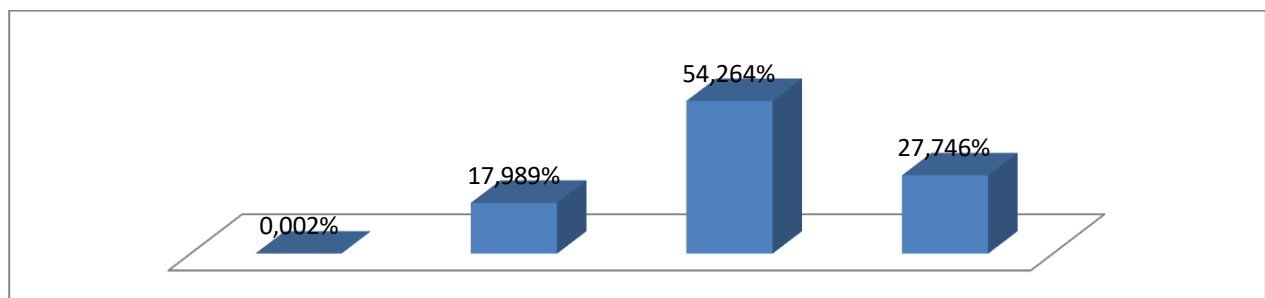
Période	avr-17	mai-17	juin-17	TOT TRIM	MOYENNE
Nombre d'abonnés à l'internet mobile	643 448	652 932	652 489	1 948 869	649 623
Nombre d'abonnés à la téléphonie mobile	5 625 352	5 767 620	5 724 177	17 117 149	5 705 716
Rapport	11%	11%	11%	-	11%

Constat :

A la fin du deuxième trimestre 2017, le nombre d'abonnés à l'internet mobile (2G+, 3G+ et 4G+) représentent en moyenne **11%** du total des abonnés à la téléphonie mobile.

- **Evolution du nombre d'abonnés internet mobile par FAI**

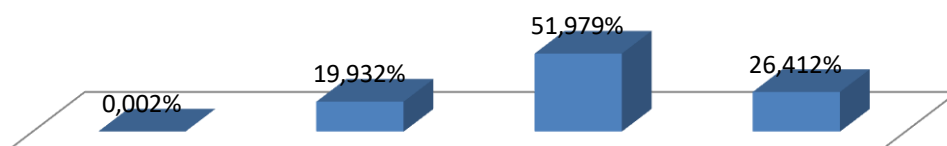
Abonnés internet	avr-17	mai-17	juin-17	TOT TRIM	MOYENNE
Nombre d'abonnés	643 448	652 932	652 489	1 948 869	649 623



- **Evolution du CA généré par l'internet mobile**

FAI	janv-17	févr-17	mars-17	TOT TRIM	MOYENNE
TOTAL CA	1 182 110 159	1 082 623 084	1 110 300 941	3 375 034 184	1 125 011 395

Part du nombre d'abonnés internet sur les téléphones mobiles - 2eme trimestre 2017



Constat : L'opérateur qui détient le plus grand nombre d'abonnés internet mobile est à 51,979% et enregistre le CA le plus important comparativement aux autres FAI.

- ✓ **CALCUL DE L'ARPU**

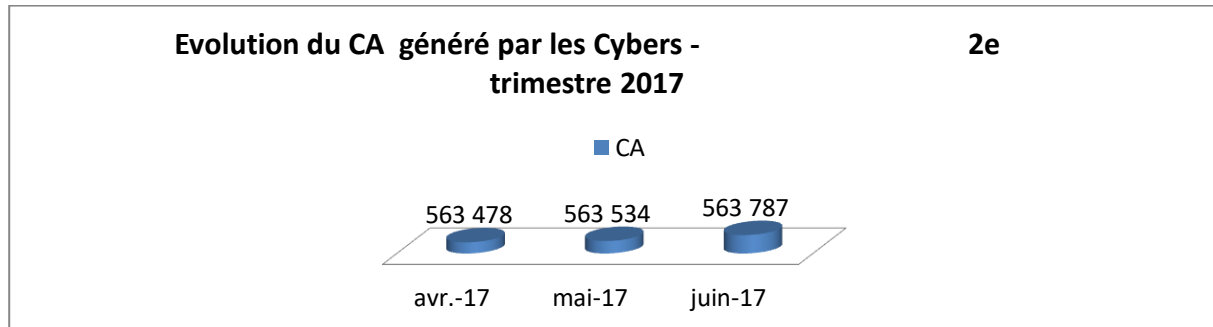
FAI	REVENU MOYEN	Nbre abonnés moyen	ARPU
Opérateur 1	490 439 094	131 797	3 721
Opérateur 2	459 019 854	343 483	1 336
Opérateur 3	331 927 749	174 659	1 900

✓ CYBERS ET CYBERS CAFE

• Revenus mensuels

Période	avr-17	mai-17	juin-17	Moyenne
CA	563 478	563 534	563 787	563 600

• Evolution mensuelle



Constat:

Pour ce deuxième trimestre 2017, le CA enregistré par les cybers a connu une continuelle légère augmentation d'avril à juin 2017.

IV. TARIFS INTERNET

Concernant les tarifs internet, ils sont disponibles sur les différents sites web des FAI.

V. CONCLUSION

Comme nous l'avons constaté tout au long de cet Observatoire :

- La fourniture d'accès Internet au Burundi est effectuée par six FAI et quatre opérateurs de la téléphonie dont deux, en plus du mobile, exploitent également la téléphonie fixe ;
- Au cours du deuxième trimestre 2017, le nombre d'abonnés à l'internet est en moyenne de 653 485 contre 664 646 pour le trimestre précédent, soit une baisse de 2%.
- Le taux de pénétration⁷ est de 5,5 contre 5,57% pour le trimestre précédent.
- Le parc d'abonnés internet est essentiellement constitué d'abonnés à l'internet mobile à hauteur de 99.6% contre 0,4% d'abonnements à l'internet fixe ;
- Comme pour le trimestre précédent, les abonnés à l'internet mobile augmentent au même rythme que les abonnés à la téléphonie mobile.
- Les abonnés à l'internet mobile représentent en moyenne 12% des abonnés à la téléphonie mobile au 30 juin 2017 ;

⁷ Statistiques mondiales, Estimation de la population burundaise: 11 936 481 habitants

- Au 30 juin 2017, l'ARPU le plus élevé chez les opérateurs mobiles fournisseurs d'accès internet s'élève à 3 721Fbu.

.....:FIN:.....